

ЈАВНО ПРЕДУЗЕЋЕ ЗА
УРБАНИЗАМ, ИЗГРАДЊУ,
ГРАЂЕВИНСКО ЗЕМЉИШТЕ,
УРЕЂЕЊЕ И ОДРЖАВАЊЕ УЛИЦА
И ПУТЕВА, ОБЕЗБЕЂИВАЊЕ
ЈАВНОГ ОСВЕТЉЕЊА И ЗАШТИТУ
ЖИВОТНЕ СРЕДИНЕ ОПШТИНЕ
НОВИ БЕЧЕЈ

Ул. Маршала Тита бр. 8
Тел/Факс : (023) 772-305 и 772-306

KV Urbanizáció és utak rendezése

E-mail: jpdirekcija@jpdirekcijanb.rs
ПИБ: 101432229
Матични број: 08473161



ПИБОРОЦИ ОПШТИНСКЕ УПРАВЕ НОВИ БЕЧЕЈ

ПИБОРОЦИ		12 MAR 2018	
Општина	Улица	Број	Својност

РЕПУБЛИКА СРБИЈА
АУТОНОМНА ПОКРАЈИНА ВОЈВОДИНА
ОПШТИНА НОВИ БЕЧЕЈ
ОДСЕК ЗА УРБАНИЗАМ, СТАМБЕНО-
КОМУНАЛНЕ ПОСЛОВЕ, ГРАЂЕВИНАРСТВО,
ЛОКАЛНИ ЕКОНОМСКИ РАЗВОЈ И ЗАШТИТУ
ЖИВОТНЕ СРЕДИНЕ ОПШТИНЕ НОВИ БЕЧЕЈ

Нови Бечеј
Жарка Зрењанина бр. 8

Број : 02-35/2018

Датум : 08.03.2018. године

„Јавно предузеће за урбанизам, изградњу, грађевинско земљиште, уређење и одржавање улица и путева, обезбеђивање јавног осветљења и заштиту животне средине општине Нови Бечеј“, у поступку по захтеву Одсека за урбанизам, стамбено-комуналне послове, грађевинарство, локални економски развој и заштиту животне средине општине Нови Бечеј за издавање саобраћајно-техничких услова, а на основу члана 14. став 1., 2. и 3. Закона о јавним путевима (Сл. гасник РС бр. 101/05, 123/07, 101/11, 93/12 и 104/13), члана 54., 55. став 1. тачка 3) и 5) Закона о планирању и изградњи (Сл. гласник РС бр. 72/09, 81/09, 64/10—одлука УС, 24/11, 121/12, 42/13—одлука УС, 50/13—одлука УС, 54/13—решење УС, 98/13—одлука УС, 132/14 и 145/14), у складу са у важећим планским документима, а у оквиру овлашћења по Одлуци о усклађивању оснивачког акта предузећа „Дирекција за планирање, изградњу, уређење насеља и заштиту животне средине општине Нови Бечеј“ из Новог Бечеја са законом о јавним предузећима, промени претежне делатности и промени пословног имена (Сл. лист општине Нови Бечеј бр. 23/2016) издаје:

САОБРАЋАЈНО-ТЕХНИЧКЕ УСЛОВЕ

1. Подносиоцу захтева, Одсек за урбанизам, стамбено-комуналне послове, грађевинарство, локални економски развој и заштиту животне средине општине Нови Бечеј, Жарка Зрењанина бр. 8, Нови Бечеј, за изградњу фабричког комплекса за обраду паперја и шивење конфекције у Јужној индустријској зони у Новом Милошеву, на к.п. бр. 8947/16 к.о. Ново Милошево, чији је инвеститор DAN-RAN FEATHERS, из Новог милошева, ул. Генарала Драпшина 22, издају се услови за саобраћајницу на к.п. бр. 8947/1 к.о. Ново Милошево за следеће радове:

- изградњу саобраћајног прикључка предметне катастарске парцеле бр. 8947/16 к.о. Ново Милошево на пут,
- изградњу подземних инсталација на местима укрштања са саобраћајницом и
- изградњу подземних инсталација паралелно са ивицом коловоза.

2. За радове из тачке 1. ових Услова морају се испоштовати следеће одреднице:

- прикључење на коловоз предметног пута извести у складу са чланом 38. Закона о јавним путевима (Сл. гасник РС бр. 101/05, 123/07, 101/11, 93/12 и 104/13);
- ни један део путног прикључка не сме улазити у део јавне површине између ивице пута и регулационе линије у ширини уличног фронта суседних грађевинских парцела;
- извршити стругање асфалтних слојева, припрему радних спојева и израду хабајућег слоја коловозне конструкције;

- радови на изградњи колског прикључка не смеју угрозити улични коловоз и безбедност саобраћаја у било ком погледу;
- одговарајуће решити прихватање и одводњавање површинских вода;
- пре почетка радова утврдити тачан положај свих подземних инсталација у зони прикључка;
- након завршетка радова геодетски снимити саобраћајни прикључак и ажурирати катастарску евиденцију;
- на местима укрштања инсталација са саобраћајницом предвидети механичко подбушивање испод трупа пута; правац подбушивања мора бити под углом од 90° у односу на осовину пута (изузетно мањи, али не испод 60°); инсталације морају бити постављене у заштитну цев чија крајња тачка мора бити минимално 1,50m удаљена од ивице пута; минимална дубина заштитних цеви од коте коловоза до горње коте заштитне цеви износи 1,35m.
- инсталација које се воде паралелно са путем поставити на удаљености минимално 3,0m од ивице коловоза;
- евентуална оштећења уличног коловоза изазвана предметним радовима морају се поправити на технички исправан начин о трошку инвеститора.
- Техничку документацију за изградњу прикључака ускладити са постојећом техничком документацијом за изградњу приступних пешачких и бициклистичких стаза и остале инфраструктуре.
- Обавезно трасу инсталација пре затрпавања ровова и ажурирати катастарску евиденцију у складу са Законом о државном премеру и катастру, а геодетски снимак доставити управљачу пута.
- Обавезно је постављање теренских ознака трасе водова у складу са одговарајућим прописима.
- Ровове и јаме затрпати уз савесно и технички исправно набијање, да би се спречило накнадно слегање терена и оштећење суседних објеката.
- У току извођења радова прописно обезбедити радове, проток саобраћаја и учеснике у саобраћају.
- Евентуална оштећења постојећег коловоза изазвана предметним радовима морају се поправити на технички исправан начин о трошку инвеститора.

1. Ови услови важе 2 године од дана издавања и могу се користити искључиво у сврху:

- Израде урбанистичког пројекта;
- Прибављања локацијских услова;
- Израде техничке документације.

ОБРАЗЛОЖЕЊЕ

Општина Нови Бечеј, Одсек за урбанизам, стамбено-комуналне послове, грађевинарство, локални економски развој и заштиту животне средине општине Нови Бечеј, Жарка Зрењанина бр. 8, Нови Бечеј, а за потребе DAN-RAN FEATHERS, из Новог милошева, ул. Генарала Драпшина 22, поднела је захтев број IV 05 350-5/2018 за издавању услова за изградњу фабричког комплекса за обраду паперја и шивење конфекције у Јужној индустријској зони у Новом Милошеву, на к.п. бр. 8947/16 к.о. Ново Милошево.

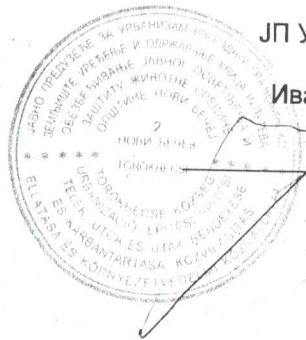
Уз захтев је приложено:

- Идејно решење за изградњу фабричког комплекса за обраду паперја и шивење конфекције, број техничке док. ИДР 04/2018 од фебруара 2018. године, пројектанта: „УРБАНИЗАМ“ НОВО МИЛОШЕВО, Ул. Жарка Зрењанина бр. 54 Ново Милошево,
- Копија плана број: 953-1/2018-21 од 06.02.2018. године
- Препис листа непокретности број 5555 к.о. Ново Милошево, бр. 952-1/2018-270 од 06.02.2018. године (за к.п. бр. 8947/16 к.о. Ново Милошево)
- Катастарско-топографски план парцеле 8947/16, коју је израдио „ГЕОМЕТАР“ ДОО Бечеј, фебруара 2018. године

По разматрању захтева и приложене документације одлучено је као у диспозитиву ових услова.

ПОУКА О ПРАВНОМ ЛЕКУ: На основу члана 14. Став 4. Закона о јавним путевима, против овог решења може се поднети жалба Општинском већу општине Нови Бечеј у року од 8 дана по пријему решења, уз приложени доказ о уплати прописане општинске административне таксе.

ЈП Урбанизам и путеви Нови Бечеј
Директор,
Иван Бошњак, дипл.инж.саоб.



Доставити:

1. наслову
2. архиви

Огранак Електродистрибуција Зрењанин
Зрењанин, Панчевачка 46, телефон +381 23 543210, телефакс +381 23 525243

ПР-ЕНГ-01.16/01

Наш број: 8В.1.1.0.-D-07.13.-67047-18

„DAN-RAN FEATHERS“

Ваш број: IV-05-350-5/2018

ГЕНЕРАЛА ДРАПШИНА бр. 22

Зрењанин, 28.03.2018

23273 НОВО МИЛОШЕВО

„ЕПС Дистрибуција“ д.о.о. Београд, Огранак Електродистрибуција Зрењанин (у даљем тексту Дистрибутер) је размотрио захтев поднет у име „DAN-RAN FEATHERS“ д.о.о, НОВО МИЛОШЕВО, ГЕНЕРАЛА ДРАПШИНА бр. 22, (у даљем тексту: Странка). На основу чланова 140-144. Закона о енергетици („Сл. гласник РС“ бр. 145/14), члана 54. Закона о планирању и изградњи („Сл. гласник РС“ бр. 72/09, 81/09, 64/10, 24/11, 121/12, 42/13, 50/13, 98/13, 132/14 и 145/14) и Правила о раду дистрибутивног система („Сл. гласник РС“ бр. 71/17), Одлуке о преносу овлашћења бр. 05.0.0.0.-08.01.-36048/37-2016 од 11.07.2016 доноси се

УСЛОВИ

за израду техничке документације за објекат фабричког комплекс за обраду перја и шивење конфекције, (1 фабрика), НОВО МИЛОШЕВО, Јужна индустријска зона у Новом Милошеву парцела број 8947/16, К.О. Ново Милошево.

Према члану 143. Закона о енергетици, енергетски субјекат за дистрибуцију електричне енергије одређује место прикључења, начин и техничке услове прикључења, место и начин мерења електричне енергије, рок прикључења и трошкове прикључења.

Инвеститор прикључка са орманом мерног места је Огранак Електродистрибуција Зрењанин, у складу са важећим прописима.

По издавању Услови за пројектовање и прикључење, закључења уговора о пружању услуге за прикључење, биће могуће прикључење на дистрибутивни систем електричне енергије.

На основу увида у IDR 04/2018 од 02.2018, обавештавамо Вас следеће :

1. Услови које треба да задовољи објекат да би се могао изградити прикључак

Намена објекта: фабрички комплекс за обраду перја и шивење конфекције

Напон на који се прикључује објекат: 0,4 kV

Фактор снаге: изнад 0,95

Максимална снага: 290 kW

Опис простора и положаја мерног места: На погодном месту на спољном зиду постојеће МБТС 10(20)/0.4kV (РТС-32 "Ново Милошево") уградиће се орман за смештај мерења у полуиндиректном споју за мерење утрошене електричне енергије новог корисника на катастарској працели 8947/16 к.о. Ново Милошево.

Остали услови за извођење прикључка: Нема осталих услова.

Оператор дистрибутивног система „ЕПС Дистрибуција“ д.о.о. Београд

11 000 Београд
Масаријева 1-3

Тел: +381 11 36 16 706
Факс: +381 11 36 16 641

ПИБ: 100001378
Матични број: 07005466

Услови постављања инсталације у објекту иза прикључка:

Заштитне уређаје на разводној табли инсталације објекта прилагодити главним инсталационим осигурачима на мерном месту и извести у складу са важећим техничким прописима.

Од ормана мерног места (ОММ) до разводне табле (РТ) у објекту обезбедити четворожилни вод максималног пресека 150 mm² одговарајућег типа. У РТ обезбедити прикључне стезалке за увезивање фазних (L1, L2, L3) проводника, заштитног (PE) и неутралног (N) проводника.

Целокупна инсталација иза места мерења испоручене електричне енергије је у надлежности и према потребама корисника система.

Странка је у обавези да обезбеди главни инсталациони вод од напојне трафостанице РТС-31 "Ново Милошево" у надлежности Електродистрибуције Зрењанин до разводног ормана на свом објекту.

ОПШТИ УСЛОВИ ЗА ПАРАЛЕЛНО ВОЂЕЊЕ И УКРШТАЊЕ:

- У случају приближавања делова објекта надземним електроенергетским објектима поштовати одредбе "Правилник о техничким нормативима за изградњу надземних електроенергетских водова напона од 1kV до 400kV" („Сл. Лист СФРЈ" бр. 65/88 и „Сл. Лист СРЈ" бр. 18/92) и "Правилника о техничким нормативима за изградњу нисконапонских надземних водова" („Сл. Лист СФРЈ" бр. 6/92). Обратити пажњу на надземне електродистрибутивне објекте - мрежу и трафостанице. Водити рачуна и о обезбеђењу рада механизације приликом грађења пројектованог објекта по питању сигурносног растојања од проводника под напоном. Уколико у току радова није могуће у сваком тренутку обезбедити потребна растојања, предметна мрежа мора бити искључена за време трајања радова. Обезбедити довољну удаљеност од темеља надземних електродистрибутивних објеката, да би се сачувала њихова статичка стабилност, и од уземљена стубова мреже и трафостаница која се налазе прстенасто положена на растојању 1 m од спољашњих ивица истих и на дубини од 0,5 до 1 m. У близини трафостаница постоје енергетски каблови са резервама истих. У случају потребе измештања електродистрибутивних објеката Инвеститор подноси захтев Електродистрибуцији, која ће извршити измештање о трошку Инвеститора;
- Извођач радова је дужан да се најкасније осам дана пре почетка било каквих радова у близини електроенергетских објеката у писаној форми обрати Технички центар Нови Сад, Одсек за техничке услуге Зрењанин, Сектор за одржавање ЕЕО и ММ, Служба за одржавање ЕЕО, СН и НН, са навођењем података о месту радова, времену почетка радова, одговорном лицу за извођење радова са контакт телефоном истога. У случају да запоза да постојећи надземни електродистрибутивни објекти представљају сметњу за нормалну изградњу, дужан је да пре почетка радова обавести Технички центар Нови Сад, Одсек за техничке услуге Зрењанин, Сектор за одржавање ЕЕО и ММ, Служба за одржавање ЕЕО, СН и НН, у писаној форми са навођењем датума и времена почетка радова, одговорног лица за извођење радова и контакт телефона, ради одређивања даљег поступка. Потребна искључења (планирана или ради обезбеђења људства на градилишту) дужан је тражити инвеститор или извођач радова. Захтев за планирано искључење подноси се најкасније 72 часа пре почетка радова не рачунајући суботу и недељу, односно петнаест радних дана уколико се искључују објекти купаца на средњенапонском нивоу. Трошкове настале ангажовањем службе за одржавање ЕЕО, СН и НН, око припремних радова као и на искључивању, поновном укључивању електродистрибутивних објеката, сносиће инвеститор. Уколико током извођења радова дође до оштећења електродистрибутивних објеката, трошкове довођења истих у исправно стање сноси инвеститор. Ово важи и за трошкове настале када се електродистрибутивни објекти оштете на месту извођења радова након завршетка радова и уколико је изграђени објекат изведен у супротности са техничким прописима.
- На местима паралелног вођења или укрштања енергетског кабла са другом инфраструктуром која је у непосредној близини ров се копа ручно (без употребе механизације). На местима укрштања код ископа канала каблови не смеју висити преко рова већ се морају заштитити на одговарајући начин. На местима укрштања рова и енергетског кабла приликом поновног затрпавања извршити стабилизацију енергетског кабла помоћу песка и воде да би се избегло оштећење енергетског кабла слегања земљишта. Не смеју се уништавати заштитне цеви, пластични штитници, сигналне траке и кабловске ознаке. Враћају се у првобитан положај. У случају да дође до измене локације објекта у односу на издате услове, потребно је затражити измену истих. Обавезу се извођач радова да, уколико приликом земљаних радова (ископа) наиђе на кабловске водове, одмах извести

- Није дозвољено паралелно вођење цеви водовода и канализације испод или изнад енергетских каблова. Хоризонтални размак цеви водовода и канализације од енергетског кабла треба да износи најмање 0,5 m за каблове 35 kV односно најмање 0,4 m за остале каблове. При укрштању цеви водовода и канализације могу да буду положени испод или изнад енергетског кабла на вертикалном растојању од најмање 0,4 m за каблове 35 kV односно најмање 0,3 m за остале каблове. Уколико не могу да се постигну сигурносни размаци на тим местима енергетски кабл се провлачи кроз заштитну цев али и тада размаци не смеју да буду мањи од 0,3 m. На местима укрштања поставити одговарајуће ознаке;
- Није дозвољено паралелно вођење гасовода испод или изнад енергетског кабла. Хоризонтални размак и вертикално растојање при паралелном вођењу и укрштању гасовода од енергетског кабла треба да износи најмање 0,8 m у насељеном месту односно најмање 1,2 m изван насељеног места. При укрштању се цев гасовода полаже испод енергетског кабла. Вертикално растојање при укрштању и хоризонтални размак при паралелном вођењу може да буде најмање 0,3 m ако се кабл постави у заштитну ПВЦ цев дужине најмање 2 m са обе стране места укрштања или целом дужином паралелног вођења. На местима укрштања поставити одговарајуће ознаке. Надземни делови гасовода морају бити удаљени од стубова далековода СН и НН водова за најмање висину стубова увећану за 3 m. Приликом грађења гасовода потребно је радни појас формирати тако да тешка возила не прелазе преко енергетског кабла на местима где исти није заштићен;
- Хоризонтални размак енергетског кабла од других енергетских каблова у које спадају каблови јавне расвете и семафорска инсталација, треба да износи најмање 0,5 m. При укрштању енергетских каблова кабл вишег напонског нивоа полаже се испод кабла нижег напонског нивоа, уз поштовање потребне дубине свих каблова, на вертикалном растојању од најмање 0,4 m. На местима укрштања поставити одговарајуће ознаке. У случају недовољне ширине коридора, међусобни размак енергетских каблова у истом рову одређује се на основу струјног оптерећења и не сме да буде мањи од 0,07 m при паралелном вођењу односно 0,2 m при укрштању. Обезбедити да се у рову каблови међусобно не додирују, између каблова се целом дужином трасе поставља низ опека монтажних насатице на међусобном размаку од 1 m;
- Хоризонтални размак телекомуникационог кабла од енергетског кабла треба да износи најмање 0,5 m за каблове до 20 kV, и 1 m за каблове 35 kV. При укрштању телекомуникациони кабл се полаже изнад енергетског кабла на вертикалном растојању од најмање 0,5 m. Ако је енергетски кабл постављен у заштитну електропроводљиву цев (целом дужином паралелног вођења или најмање 3 m са обе стране места укрштања) а телекомуникациони кабл постављен у електронепроводљиву цев растојање мора да буде најмање 0,3 m. Угао укрштања треба да је што ближи 90°, ван насеља најмање 45° а у насељу најмање 30°. Ако је угао укрштања мањи, енергетски кабл се поставља у челичну цев. На местима укрштања поставити одговарајуће ознаке. Пошто оптички кабл није осетљив на утицаје електромагнетне природе, удаљење оптичког кабла у односу на енергетски кабл је условљено једино сигурносним размаком због обављања радова. Забрањује се постављање шахтова телекомуникационих каблова на трасу енергетског кабла (пролаз енергетског кабла кроз шахт);
- Није дозвољено паралелно вођење енергетског кабла испод или изнад топловода. Хоризонтални размак енергетског кабла од спољне ивице канала за топловод треба да износи најмање 0,6 m за каблове до 35 kV, односно најмање 0,7 m за каблове 35 kV. Уколико не могу да се постигну најмањи размаци примењује се додатне заштитне мере којима се обезбеђује да се температурни утицај топловода на кабл не буде већи од 20° C, као: појачана изолација између топловода и енергетског кабла, примена каблова са изолацијом од умреженог полиетилена (XP00-ASJ, XHE 49-A), примена металних екрана између кабла и топловода, примена постелице од специјалних мешавина за затрпавање топловода и кабла, на пример - мешавина шљунка и песка "Моравца" са додатком до 15 % млевеног чрчњака, мешавина песка и цемента итд., или се енергетски кабл поставља у азбестно-цементну цев дужине 2 m са обе стране места укрштања. При укрштању се енергетски кабл поставља изнад топловода, а изузетно испод топловода. Вертикални размак енергетског кабла од топловода треба да износи најмање 0,5 m за каблове до 1 kV, 0,6 m за каблове 10 kV, 0,8 m за каблове 20 kV, 1 m за каблове 35 kV. Укрштање се не сме извести у топловодним каналима и шахтовима. Између енергетског кабла и топловода се при укрштању поставља топлотна изолација од полиуретана, пенушаг бетона итд. При укрштању и паралелном вођењу енергетског кабла за јавно осветљење и топловода треба да износи најмање 0,3 m. На местима укрштања поставити одговарајуће ознаке. Приликом грађења топловода

потребно је радни појас формирати тако да тешка возила не прелазе преко енергетског кабла на местима где исти није заштићен;

- Није дозвољено паралелно вођење енергетског кабла испод коловоза. Размак енергетског кабла од пута изван насеља при паралелном вођењу износи: за аутопут и пут I-реда најмање 5 m, за путеве изнад I-реда најмање 3 m. Размак енергетског кабла од пута изван насеља при приближавању износи: за аутопут и пут I-реда најмање 3 m, за путеве изнад I-реда најмање 1 m. Паралелно вођење надземног енергетског вода се врши на растојању једнаком најмање висини стуба мерено од спољне ивице земљишног појаса пута. При укрштању са путем изван насеља енергетски кабл се полаже у бетонски канал, односно бетонску или пластичну "Јувидур" цев Ф 160 mm увучену у хоризонтално избушен отвор дужи за 1 m од спољне ивице пута тако да је могућа замена кабла без раскопавања пута. Подбушивање се врши механичким путем а темељне јаме за бушење се постављају уз спољну ивицу земљишног појаса. Енергетски кабл се поставља у заштитну цев и у делу испод канала који прате пут (хидротехничког објекта пута) до 0,5 m даље од спољне ивице канала. Вертикални размак између горње ивице кабловске канализације и површине пута треба да износи најмање 1,5 m, а од дна канала најмање 1,2 m. Штитник и упозоравајућа трака се постављају целом трасом до дела трасе у заштитним цевима. Угао укрштања треба да је што ближи 90°, а најмање 30°. На местима укрштања и крајевима цеви поставити одговарајуће ознаке;
- При укрштању са каналом енергетски кабл се поставља у заштитну металну цев Ф 160 mm до 0,5 m шире од спољних ивица канала тако да је могућа замена кабла без раскопавања канала. Вертикални размак између најниже коте дна канала и горње ивице металне цеви треба да износи најмање 1,2 m. Штитник и упозоравајућа трака се постављају целом трасом до дела трасе у заштитним цевима. Угао укрштања треба да је што ближи 90°, а најмање 30°. На крајевима цеви поставити одговарајуће ознаке.

Уколико странка жели да обезбеди непрекидно напајање својих уређаја у случају кvara, неопходно је да као алтернативно напајање обезбеди могућност агрегатског напајања своје опреме, под условом да се, претходном обавезном уградњом одговарајуће блокаде, напон агрегата не пласира у мрежу дистрибутивног система електричне енергије Огранак Електродистрибуција Зрењанин.

2. Технички опис прикључка

Место прикључења објекта: мерни орман, иза мерног уређаја

Место везивања прикључка на систем: Нисконапонски блок једног електродистрибутивног трансформатора у трансфостаници РТС-32 "Ново Милошево" МБТС 10(20)/0,4kV 2x630kVA. За напајање комплекса фабрике користила би се четири нисконапонска извода једног изводног поља нисконапонског ормана у РТС-32 "Ново Милошево" у Новом Милошеву.

Опис прикључка до мерног места: У оквиру једног слободног изводног поља нисконапонског блока у РТС-32 „Ново Милошево“ користити постојећи сабирнички развод.

Опис мерног места: Расклопни блок ниског напона 0,4kV је намењен за развођење снаге енергетског трансформатора снаге до 630kVA, сештај опреме, за заштиту нисконапонских извода из новоизграђене трансфостанице.

Блок је подељен на три поља доводно и два изводна, а свако поље је хоризонталним преградама подељен на две секције. Свако изводно поље опремљено је осигурачким летвама прилагођено је за четири нисконапонска извода. Једно од два изводна поља користило био се за напајање комплекса фабрике на катастарској парцели 8947/16 к.о. Ново Милишове. На сабирници једног од два изводна поља нисконапонског блока уградити струјне трансформаторе преносног односа 500/5А класе тачности 0,5, фактор сигурности ФС 5. Од изводних контаката струјних мерних трансформатора израдити одговарајуће ојичење до мерно прикључне кутије, која је смештена у орман типа ПИ-2.

Мерни уређај: Орман ПИ-2 опремити полуиндиректном трофазном тросистемском електронском комплетном мерном групом са функцијом чувања обрачунских података и са функцијом даљинског очитивања, (трофазно активно класе 1 (индекса класе Б), реактивно класе 3 електронско бројило 3x230/400V, 3x5А и max. показивач снаге, класе 1), мерно прикључна кутија, три толљива осигурача 6А за напонска кола бројила са типским провидним блембираним поклопцем. Обрачунски подаци (активна и реактивна енергија и максимална активна средња снага) чувају се у периоду не краћем од 12 обрачунских периода. Струјни мерни трансформатори преносног односа 500/5 А/А при чему морају да задовоље прописану термичку и динамичку струју.

Заштитни уређаји: За потребе заштите и прикључка изводних каблова према опредељењу Инвеститорауграђају се трополне осигурачке летве са осигурачима типа НВО одговарајућих карактеристика.

3. Основни технички подаци о дистрибутивном систему на месту прикључења

Електроенергетска опрема се димензионише на максимално дозвољену струју трофазног кратког споја 10 кА.

За елиминисање пролазног земљоспоја примењује се:

- једнополни земљоспојни прекидач са брзином деловања мањом од 0,2 s,
- земљоспојна заштита на изводном прекидачу са временом трајања до 0,5 s,
- на изводима 20/10 kV у ТС 110/20/10 kV/kV се примењује аутоматско поновно укључење (АПУ) са два покушаја. У првом покушају се врши брзо АПУ са безнапонском паузом (трајање) од 0,3 sec. Ако је квар и даље присутан, врши се други покушај укључења после безнапонске паузе (трајање) до 3 min (споро АПУ). Уколико је и надаље присутан квар, заштита извршава трајно искључење 20/10 kV извода, након чега се приступа локализацији квара и његовом отклањању.

Услови испоруке и квалитет електричне енергије на месту прикључења су у складу са Законом о енергетици, Уредбом о условима испоруке и снабдевања електричном енергијом, Правилима о раду дистрибутивног система и другим техничким прописима.

4. Ови Услови имају важност 12 месеци и могу се користити искључиво у сврху:

Израда урбанистичког пројекта

у складу са чланом 54. Закона о планирању и изградњи и у друге сврхе се не могу користити.

5. Ови Услови не ослобађају странку прибављања **Услови за пројектовање и прикључење**, у којем ће бити дефинисани остали услови, рок и трошкови прикључења предметног објекта на дистрибутивни систем електричне енергије.

6. Није дозвољена изградња прикључка на дистрибутивни систем електричне енергије, која је у супротности са Законом о енергетици, Правилима о раду дистрибутивног система и овим Условима.

Место прикључења објекта на дистрибутивни систем електричне енергије је место разграничења одговорности над објектима између Дистрибутера и Странке. Електроенергетски објекти до места прикључења су власништво Дистрибутера, а објекти који се налазе иза места прикључења су власништво Странке. На месту прикључења се обавља испорука електричне енергије.

Мерно место је тачка у којој се повезује опрема за мерење испоручене електричне енергије.

Прикључак је скуп водова, опреме и уређаја којима се инсталација објекта крајњег купца физички повезује са дистрибутивним системом електричне енергије, од места разграничења одговорности за предату енергију до најближе тачке на систему у којој је прикључење технички, енергетски и правно могуће, укључујући и мерни уређај.

ПРИЛОЗИ:

- Цртеж СН мреже са локацијом РТС-31 „Ново Милошево“

С поштовањем,

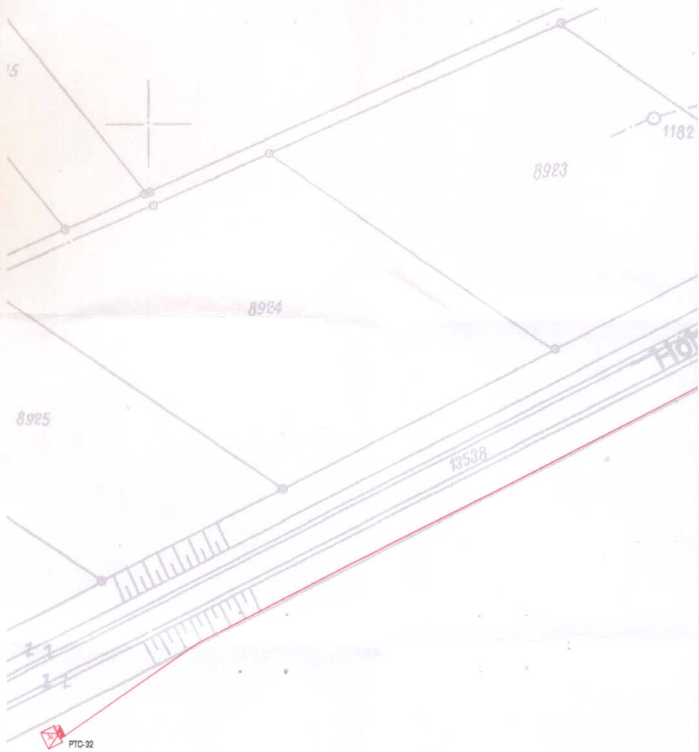
Доставити:

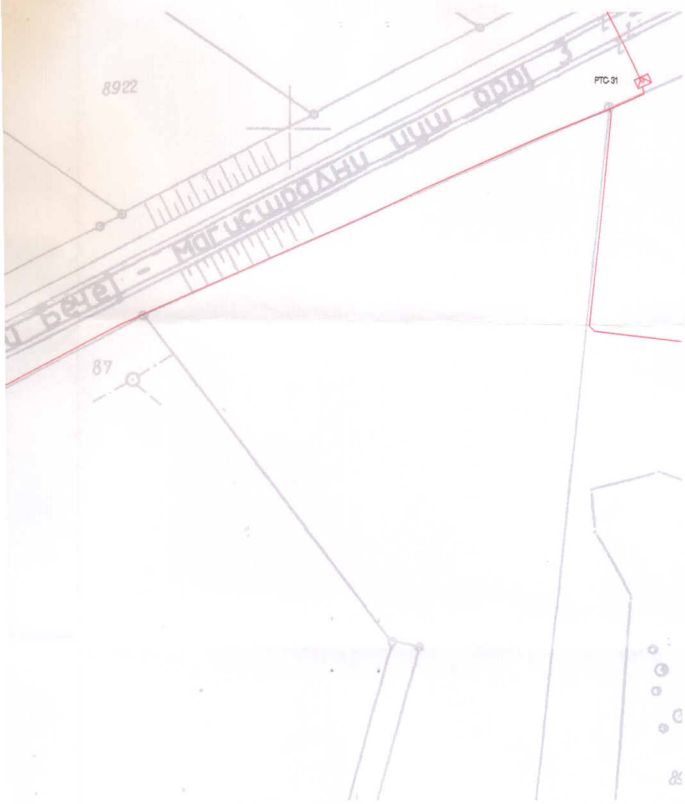
1. Наслову
2. Надлежном органу
3. Служби за енергетику
4. Писарници

Директор огранка



Стевица Цигулов, дипл.ел.инг.





Industrijska zona Novo Miloševo R 1:1000

Телеком Србија

Предузеће за телекомуникације а.д.

Београд, Таковска 2

ИЗВРШНА ЈЕДИНИЦА ЗРЕЊАНИН

23000 ЗРЕЊАНИН, ПУПИНОВА 1

Број: а335-96581/1-2018

Датум: 15.03.2018

19 MAR 2018

РЕПУБЛИКА СРБИЈА
АУТОНОМНА ПОКРАЈИНА ВОЈВОДИНА
ОПШТИНА НОВИ БЕЧЕЈ

Одсек за урбанизам, стамбено-комуналне послове,
грађевинарство, одрживи економски развој и заштиту
животне средине

23272 Нови Бечеј
Жарка Зрењанина 8

ПРЕДМЕТ: Технички услови за израду урбанистичког пројекта за изградњу фабричког комплекса за обраду паперја и шивење конфекције у Јужној инд. зони Ново Милошево на к.п. 8947/16 К.О. Ново Милошево.

Поступајући по Вашем захтеву бр. IV 05 350-5/2018, а у складу са чланом 45 Закона о електронским комуникацијама („Службени гласник РС“ број 44 од 30.06.2010 год.) и са Законом о планирању и изградњи („Службени гласник РС“ број 72/2009, 81/2009 и 24/11 год.), а у циљу заштите телекомуникационих водова Извршне јединице ЗРЕЊАНИН Предузећа за телекомуникације „ТЕЛЕКОМ СРБИЈА „А.Д. БЕОГРАД,“ након извршеног прегледа достављене пројектно техничке документације доставља:

ТЕХНИЧКЕ ПОДАТКЕ И УСЛОВЕ

Телеком Србија на датом подручју (к.п. 8947/16) не поседује своје ТК инсталације .

Техничко решење за прикључак на телекомуникациону мрежу:

За прикључак објекта потребно је положити једну ПЕ цев Ф40мм у ров 80х40 од објекта (сервер сале) до јавне површине или до трасе телекомуникационе инфраструктуре (приложена скица). Потребно је да инвеститор обезбеди просторију за смештај телекомуникационе опреме. У просторији обезбедити адекватно непрекидно напајање и уземљење. Просторија треба да се налази у приземљу или првом подземном нивоу, да је лако приступачна, како за особље, тако и за увод каблова и прилаз службених возила. Уземљење просторије мора бити пажљиво изведено и мора обезбедити заштиту и несметано функционисање телекомуникационе опреме. Кроз поменути просторију не смеју да пролазе топловодне, канализационе и водоводне инсталације. Место терминације оптичког кабла планирати с обзиром на услов да највеће растојање по ФТП / УТП каблу од тачке терминације оптичког кабла до тачке прикључења локала корисника не прелази 90м. Изградња унутрашњих инсталација којим ће се пословни објекат повезати на постојећу приступну мрежу Телекома обавеза је Инвеститора објекта. ТТ инсталације (кућни развод) се морају изградити по прописаним условима за пројектовање и изградњу тт инсталација. До

сваке канцеларије планирати 2x2 или 4x2 ФТП / УТП кабл. Полагање инсталационих каблова планирати у цев у зиду или у техничке канале уколико су пројектом објекта предвиђени. У случајевима када се планира полагање каблова у ПВЦ каналице, ради заштите од утицаја ЕЕ каблова, ефикасније је коришћење СТП каблова.

1. Приликом извођења предметних радова, инвеститор и извођач радова морају да воде рачуна да не проузрокују сметње на ТТ водовима . У случају сметњи проузрокованих извођењем радова, инвеститор и извођач су дужни да снесу трошкове отклањања сметњи и за губитке у саобраћају.
2. Седам радних дана пре почетка било каквих радова у близини ТТ објекта ОБАВЕЗНИ сте да се писмено обратите Извршној Јединици ЗРЕЊАНИН на факс број (023) 535-535, са обавештењем о датуму почетка радова и именима надзорног органа (контакт телефон) и руководиоца градилишта (контакт телефон). Приликом извођења радова обавезно је присуство стручног надзора од стране Предузећа за телекомуникације „ТЕЛЕКОМ СРБИЈА“ А.Д..
3. Информације везано за овај предмет у ИЈ ЗРЕЊАНИН су:
 - Одељење за планирање, развој и инвестициону изградњу приступне мреже – Зрењанин: телефони (023) 566-660 моб. Тф. 064/6521673
Теглаши Ласло
4. Пре почетка извођења било каквих радова у близини ТТ објеката неопходно је проверити положај истих ручним ископом.

Издата сагласност важи годину дана од дана издавања, по истеку рока обавезно је подношење захтева за обнову услова.

С поштовањем,

**Шеф службе за планирање и
изградњу Нови Сад**

Slavko Stevanov
100052086-2209964850015

Digitally signed by Slavko Stevanov
100052086-2209964850015
Date: 2018.03.15 14:39:51 +01'00'

Милош Словић, дипл.инж.ел

Прилог: **Ситуација трасе геодетски снимак Р=1:1000**

Достављено:

1. Наслову
2. Архиви
3. Служби за Експлоатацију и одржавање



8947/15

8947/16

17
158
10

1PL40+TT0

215
8

151

TK

1PL40+TT0

TK

TK

TK

TK

TK

TK

TK

TK

Postojeći vod

mesto priključenja na TK mrežu



ЈАВНО ПРЕДУЗЕЋЕ ЗА КОМУНАЛНО-СТАМБЕНЕ ПОСЛОВЕ

КОМУНАЛАЦ

Н О В И Б Е Ч Е Ј

тел/ факс: 023/772-470, 023/772-471, Инфо тел: 023/774-777

e-mail: jip.komunalac@yahoo.com http:// www.komunalacnb.co.yu

Број: 04 – 156/1

Датум: 28.03.2018.

Нови Бечеј

Република Србија – АП Војводина

Општина Нови Бечеј

Одсек за урбанизам, стамбено-комуналне послове, грађевинарство, одрживи економски развој и заштиту животне средине

И

Инвеститор

DAN – RAN FEATHERS

Генерала Драпшина 22, Ново Милошево

Дане Јанков

Предмет: Одговор на Захтев бр. IV 05- 350-5/2018

Поштовани,

На основу Вашег захтева бр. IV-05-350- 5/2018 а везано за издавање услова, за изградњу Фабричког комплекса за обраду паперја и шивење конфекције у Јужној индустријској зони у Новом Милошеву на кат. парц. Бр. 8947/16 к.о. Ново Милошево издајемо Вам следеће услове за горе наведено са **НАПОМЕНОМ ДА СЕ ДАТИ УСЛОВИ ОДНОСЕ НА ТРЕНУТНУ СИТУАЦИЈУ НА ТЕРЕНУ** а везано је за инсталације које су у оквиру делатности ЈП „Комуналац“ из Новог Бечеја:

1. Водоводна мрежа

Водоводна мрежа се протеже дуж парцеле бр. 13538 К.О. Ново Милошево паралелно са путем Нови Бечеј – Ново Милошево и то на растојању оријентационо 6 (шест) метара од ивице пута. **Водоводна мрежа је од материјала ПВЦ димензије Ф150.**

Водоводна мрежа се протеже идући из правца насељеног места Ново Милошево лево од парцеле 13538 тј. лево од пута и дакле прати линију пута те скреће под правим углом до парцеле 8947/1 у индустријској зони где улази у шахт. **Након шахта водоводна мрежа је димензија Ф110 материјала ПВЦ,** прати руб парцеле 8947/1 те се „ломи“ до парцеле **8947/16 и протеже се паралелно са парцелом 8947/16** и 8947/14 на удаљености оријентационо 8.5 метара. Водовод се завршава у шахту на парцели 8947/14. Тренутно стање на терену је такво да даље од парцеле 8947/14 нема водоводне мреже.

Даљи развод водоводне мреже у индустријској зони је предвиђен пројектом: „ПРОЈЕКАТ ХИДРОТЕХНИЧКИХ ИНСТАЛАЦИЈА“ за објекат: Изградња водовода и канализације у индустријској зони „ЈУГ“ у Новом Милошеву, к.п. бр. 8947/1 к.о. Ново Милошево израђен од стране - ЈП „Урбанизам и путеви“ ул. Маршала Тита бр. 8, Нови Бечеј. Бр. ПГД – 42/2017 – јун 2017.

Снабдевање водом се врши из бунара Б-3 на изворишту Ново Милошево.
Притисак у водоводу је у распону од 3,0 до 3,5 бара.
Проток је оријентационо $Q = 10 - 15 \text{ l/s}$

2. Канализациона мрежа

Канализациона мрежа се протеже дуж парцеле бр. 13538 к.о. Ново Милошево паралелно са путем Нови Бечеј – Ново Милошево и то на растојању оријентационо 4 (четири) метара од ивице пута. **Канализациона мрежа је од материјала ПЕ (полиетилен) димензија Ф125.** Канализациона мрежа се протеже идући из правца насељеног места Ново Милошево лево од парцеле к.бр. 13538 тј. лево од пута и прати линију пута те скреће под правим углом до парцеле 8947/1 где прати руб парцеле 8947/1 и протеже се **паралелно са парцелом 8947/16** и 8947/14, 8947/13 и 8947/12 где се завршава канализациона мрежа.

Даљи развод канализационе мреже у индустријској зони је предвиђен пројектом: „ПРОЈЕКАТ ХИДРОТЕХНИЧКИХ ИНСТАЛАЦИЈА“ за објекат: Изградња водовода и канализације у индустријској зони „ЈУГ“ у Новом Милошеву, к.п. бр. 8947/1 к.о. Ново Милошево израђен од стране - ЈП „Урбанизам и путеви“ ул. Маршала Тита бр. 8, Нови Бечеј. Бр. ПГД – 42/2017 – јун 2017.

3. Гасоводна мрежа

Гасоводна мрежа није у надлежности ЈП „Комуналац“ Нови Бечеј.

У СВАКОМ СЛУЧАЈУ ВЕОМА ВАЖНА НАПОМЕНА: Пошто за све инсталације не постоји геодетски снимак подземних инсталација, а у извесним деловима се оправдано одступило од пројекта потребно је извршити пробни ископ („шлицовање“) како би се тачно утврдио положај горе наведених инсталација.

ЈП „Комуналац“
Технички директор
Мр Марија Брковић, дипл.инг маш.





РЕПУБЛИКА СРБИЈА
МИНИСТАРСТВО ОДБРАНЕ
СЕКТОР ЗА МАТЕРИЈАЛНЕ РЕСУРСЕ
УПРАВА ЗА ИНФРАСТРУКТУРУ

Број 930-2

.....16. MAR. 2018. године
БЕОГРАД

Чувати до 2023. године
Функција 34 ред. бр. 42
Датум: 15.03.2018. г.
Обрађивач: вс Маја Крга

21 MAR 2018

Обавештење у вези са израдом
Урбанистичког пројекта у Новом
Милошеву, доставља.

ОПШТИНА НОВИ БЕЧЕЈ
ОДСЕК ЗА УРБАНИЗАМ, СТАМБЕНО-
КОМУНАЛНЕ ПОСЛОВЕ,
ГРАЂЕВИНАРСТВО, ОДРЖИВИ ЕКОНОМСКИ
РАЗВОЈ И ЗАШТИТУ ЖИВОТНЕ СРЕДИНЕ

НОВИ БЕЧЕЈ

Веза: Ваш захтев бр. IV 05 353-5/2018 од 05.03.2018. г.

На основу вашег захтева, а у складу са тачком 3. и 6. Одлуке о врстама инвестиционих објеката и просторних и урбанистичких планова од значаја за одбрану ("Службени гласник РС", број 85/15), обавештавамо вас да за израду Урбанистичког пројекта за изградњу Фабричког комплекса за обраду паперја и шивење конфекције у Јужној индустријској зони у Новом Милошеву, на катастарској парцели бр. 8947/16 Ново Милошево, нема посебних услова и захтева за прилагођавање потребама одбране земље.

Приликом изградње предметног објекта применити све нормативе, критеријуме и стандарде у складу са Законом о планирању и изградњи ("Сл. гласник РС", бр. 72/2009, 81/2009 - испр., 64/2010 - одлука УС, 24/2011, 121/2012, 42/2013 - одлука УС, 50/2013 - одлука УС, 98/2013 - одлука УС, 132/2014 и 145/2014) и свим подзаконским актима који регулишу предметну материју.

МК



НАЧЕЛНИК
ПОТПУКОВНИК
Слободан Старчевић

Инвеститор: DANRAN FEATHERS
Адреса: Генерала Драпшина 22
Место: Ново Милошево

Бр. дел.:06-02-3/255
17.04.2018.
Кикинда

**ПРЕДМЕТ : ИЗДАВАЊЕ УСЛОВА
ЗА ИЗРАДУ УРБАНИСТИЧКОГ ПРОЈЕКТА ЗА ИЗГРАДЊУ
ФАБРИЧКОГ КОМПЛЕКСА ЗА ОБРАДУ ПАПЕРЈА И ШИВЕЊЕ
КОНФЕКЦИЈЕ У ЈУЖНОЈ ИНДУСТРИЈСКОЈ ЗОНИ У НОВОМ
МИЛОШЕВУ НА КАТ. ПАРЦЕЛИ БР. 8947/16 О.О.НОВО МИЛОШЕВО**

На основу Вашег захтева од 07.03.2018. године, за издавање услова за израду урбанистичког пројекта за изградњу фабричког комплекса за обраду паперја и шивење конфекције у јужној индустријској зони у Новом Милошеву на кат. парцели бр. 8947/16 к.о.Ново Милошево, ЈП „СРБИЈАГАС“ поступајући по по горе наведеном захтеву, а на основу **Закона о планирању и изградњи, Закона о енергетици („Сл. Гласник РС“, бр. 145/2014),** **Методологија о критеријумима и начину утврђивања трошкова прикључка на транспорт и дистрибуцију природног гаса („Сл. Гласник РС, бр. 48/08 и 54/08),** **Правилника о техничким нормативима за пројектовање, грађење и погон и одржавање гасних котларница (Сл. Лист СФРЈ, бр. 10/90, 52/90,) Правилником о техничким нормативима за кућни гасни прикључак за радни притисак до 4bar („Сл. Гласник РС“, бр.20/1992) издаје**

**УСЛОВЕ
ЗА ИЗРАДУ УРБАНИСТИЧКОГ ПРОЈЕКТА**

за изградњу фабричког комплекса за обраду паперја и шивење конфекције у јужној индустријској зони у Новом Милошеву на кат. парцели бр. 8947/16 к.о.Ново Милошево

Услови који су у предмету дају се у односу на дистрибутивну гасну мрежу у која се налази у зони изградње.

По самој ивици путног појаса пута Нови Бечеј-Ново Милошево на кат. Парцели бр. 8941/1 дуж улице Новобечејски пут у Јужној индустријској у Новом Милошеву постављен је гасовод средњег притиска, до бвар. Гасовод је урађен од челичних предизолованих бешавних цеви Ø114,3.

Дубина положеног гасовода износи 100см.

Растојање од катастарске парцеле до гасовода износи 69м.

У случају потребе за коришћење гаса потребно је да након подношења захтева за добијање локацијских услова за изградњу објекта обухватите и потребу за коришћење гаса.

- Након исходавања локацијске дозволе потребно је предузећу ЈП „СРБИЈАГАС“, РЈ Дистрибуција гаса Кикинда поднети захтев за добијање Решења о одобрењу за прикључење на дистрибутивни гасовод (према Закону о енергетици) на основу које се врши склапање Уговора о изградњи прикључка.
- Решење о одобрењу садржи детаљне технике и комерцијалне коначне услове за пројектовање и изградњу прикључка за гас са МРС.
- Дистрибутер издаје сагласност на пројектну документацију пре почетка изградње.
- При пројектовању дати приоритет и посебно нагласити надзору при извођењу радова на заваривању, употребљеним материјалу и опреми, типским одобрењима и атестима, и придржавати се техничких прописа, стандарда.
- Сва уграђена опрема мора имати уредне сертификате и атесте као и одговорни извођачи радова, од монтера до главног и одговорног извођача радова.

При изградњи прикључка за гас мора се водити рачуна да се задовоље прописана растојања од осталих инсталација:

- При паралелном вођењу у односу на друге инсталације растојање између инсталација мора бити мин 40смод било које подземне инсталације.
- Најмање растојање код укрштања са другим инсталацијама је 30см, сем у изнимним случајевима је 20см.
- Уколико прикључак за гас мора да се укршта са осталим инсталацијама пожељно је да се инсталације воде и канализације налазе испод гасне инсталације,
- Приликом паралелног вођења са објектом гасовод мора бити удаљен мин 1м.
- Изнад гасовода несмеју се градити објекти, нити садити дрвенасто растиње које достиже дубину гасовода.

Доставити:

- Архиви



За РЈ дистрибуција Кикинда

Петров Марко, дипл. инж. маш.



РЕПУБЛИКА СРБИЈА
АУТОНОМНА ПОКРАЈИНА ВОЈВОДИНА
ОПШТИНА НОВИ БЕЧЕЈ
ОДСЕК ЗА УРБАНИЗАМ, СТАМБЕНО-КОМУНАЛНЕ
ПОСЛОВЕ, ГРАЂЕВИНАРСТВО, ЛОКАЛНИ
ЕКОНОМСКИ РАЗВОЈ И ЗАШТИТУ ЖИВОТНЕ СРЕДИНЕ
НОВИ БЕЧЕЈ
Број: IV 05-501- 26-3/2018
Дана: 05.06.2018

Општинска управа Нови Бечеј – Одсек за урбанизам, стамбено-комуналне послове, грађевинарство и заштиту животне средине, на основу члана 10. став 4. Закона о процени утицаја на животну средину („Службени гласник Републике Србије“, бр. 135/04 и 36/09 члана 136. став 1. Закона о општем управном поступку („Службени лист СРЈ“, број 18/2016), а на основу овлашћења Начелнице Општинске управе Нови Бечеј, број IV 03-031-10/2016 од 04.01.2016. године и члана 21. Правилника о унутрашњој организацији и систематизацији радних места у Општинској управи Нови Бечеј, број IV 03-110-11/2015 и члана 14. Одлуке о организацији Општинске управе Нови Бечеј („Службени лист Општине Нови Бечеј, број 9/08,19/12, 19/15 и 27/15), поступајући по поднетом захтеву поднетог 18.03.2018. године, носиоца пројекта Dan-Ran feathers doo Ново Милошево Генерала Драпшина 22, за одлучивање о потреби израде Студије о процени утицаја на животну средину за фабрику за дораду паперја и шивење конфекције Dan-Ran feathers doo на кат. парц 8947/16 к.о. Ново Милошево, доноси

РЕШЕЊЕ

За ПРОЈЕКАТ Фабрику за дораду паперја и шивење конфекције Dan-Ran feathers doo на кат. парц 8947/16 к.о. Ново Милошево Јужна индустријска зона Ново Милошево Општина Нови Бечеј, носиоца пројекта Dan-Ran feathers doo Ново Милошево Генерала Драпшина 22 није потребна процена утицаја на животну средину.

Образложење

Носилац пројекта Dan-Ran feathers doo Ново Милошево Генерала Драпшина 22 обратио се овом органу, захтевом од 18.03.2018. године за одлучивање о потреби процене утицаја на животну средину, пројекта Фабрику за дораду паперја и шивење конфекције Dan-Ran feathers doo на кат. парц 8947/16 к.о. Ново Милошево Јужна индустријска зона Ново Милошево Општина Нови Бечеј. Увидом у достављену документацију уз захтев и по спроведеном поступку разматрања захтева, овај орган је утврдио да за горе наведени пројекат није потребна процена утицаја на животну средину.

У процесу разматрања захтева, приликом одлучивања узето је у обзир да заинтересовани органи, организације и јавност нису доставили своја мишљења.

Разлог за доношење решења да није потребна процена утицаја на животну средину је то што предметни објекат, складиште готових производа, није наведену у тачки 10. Индустрија текстила, коже, дрвета и папира у Уредби о утврђивању Листе



Број: I-367/7-18
Датум:
ЕС, ЈВ

04 JUN 2018

ОПШТИНА НОВИ БЕЧЕЈ

**Одсек за урбанизам, стамбене-комуналне
послове, грађевинарство, одрживи економски
развој и заштиту животне средине**

ул. Жарка Зрењанина бр. 8
Нови Бечеј

Предмет: Претходни услови за израду Урбанистичког пројекта урбанистичко техничке разраде локације за изградњу фабричког комплекса за обраду перја и шивење конфекције у Јужној индустријској зони у Новом Милошеву, на катастарској парцели бр. 8947/16 К.О. Ново Милошево

Вашиим Захтевом бр. IV 05 350-5/2018 од 05.03.2017.год. (наш бр. I-367/1 од 07.03.2018.год.), и допуном захтева бр. IV 05 350-5-1/2018 од 10.05.2018.год. (наш бр. I-367/5 од 14.05.2018.год.), у име инвеститора Dan-Ran feathers d.o.o. из Новог Милошева, матични број: 20804238, ПИБ: 107447122, тражили сте наше претходне услове за израду Урбанистичког пројекта урбанистичко техничке разраде локације за изградњу фабричког комплекса за обраду перја и шивење конфекције у Јужној индустријској зони у Новом Милошеву, на катастарској парцели бр. 8947/16 К.О. Ново Милошево.

Предметна катастарска парцела бр. 8947/16 К.О. Ново Милошево, се налази југозападно од насеља Ново Милошево, у Јужној индустријској зони. Северно од катастарске парцеле је државни пут I Б реда бр. 15, деоница Нови Бечеј - Кикинда, а са јужне је планирана саобраћајница радне зоне.

Инвеститор планира да на парцели изгради фабрички комплекса за обраду паперја и шивење конфекције.

Уз захтев је достављена следећа документација:

- Копија плана, за катастарску парцелу бр. 8947/16 К.О. Ново Милошево, у размери Р=1:2500, издата од стране РГЗ Службе за катастар непокретности Нови Бечеј, под бр. 953-1/2018-21 од 06.02.2018.год.,
- Препис листа непокретности бр. 5555 К.О. Ново Милошево, за катастарску парцелу бр. 8947/16, од стране РГЗ Службе за катастар непокретности Нови Бечеј, под бр. 952-1/2018-270 од 06.02.2018.год.,
- Подаци о могућностима и ограничењима градње фабрике за обраду паперја и шивење конфекције на катастарској парцели бр. 8947/16 К.О. Ново Милошево, бр. 02-18 од 13.02.2018.год., од стране Јавног предузећа за урбанизам, изградњу, грађевинско земљиште, уређење и одржавање улца и путева, обезбеђивање јавног осветљења и заштиту животне средине Нови Бечеј,

- Услови за изградњу Фабричког комплекса за обраду перја и шивење конфекције у Јужној индустријској зони у Новом Милошеву на кат. парц. бр. 8947/16 К.О. Ново Милошево, бр. 04-156/1 од 28.03.2018.год., од стране ЈП „Комуналац“ Нови Бечеј,
- Катастарско-топографски план парцеле 8947/16 К.О. Ново Милошево, у размери Р=1:1000, израђен у фебруару 2018.год. од стране „ГЕОМЕТАР“ из Бечеја,
- Технички опис са описом технолошког поступка и ситуационим планом планираног комплекса

У поступку издавања претходних услова прибављено је Мишљење ВПД „Горњи Банат“ д.о.о. Кикинда, број 9/18-1 од 11.01.2017.год., и Мишљење стручних служби ЈВП-а - Службе за заштиту вода, од 28.03.2018.год. и од 23.05.2018.год.

Разматрањем поднетог захтева са прилозима, установили смо да се на предметној локацији планира изградња фабричког комплекса за обраду паперја и шивење конфекције, са пратећим садржајима (потребна инфраструктура, интерне саобраћајнице, манипулативне површине, паркинг простори, уређење зелених површина и др.). Сировина за производњу је пачије и гушчије паперје, које се увози након стандарне обраде (извршеног предсортирања и предуклањања прашине). У оквиру фабричког комплекса се у производном погону врши припрема сировина (прање, сушење, хлађење, финално уклањање прашине, сортирање) за погон конфекције за конфекцијску производњу.

Колско-пешачки приступ комплексу је планиран са саобраћајнице радне зоне, са јужне стране парцеле.

У оквиру комплекса је предвиђена изградња 8 објеката различитих намена од пословних, преко производних – индустријских, до помоћних, планираних да се изграде у оквиру четири фазе, и то:

- Објекат бр. 1 – портирница, П+0, димензија у основи 6,5х6,5m, уз колско-пешачки приступ парцели (планиран у првој фази)
- Објекат бр. 2 – пословно производни објекат, П+1, димензија у основи 20,0х20,0m, у централни део парцеле. То је једини спратни објекат на парцели и у њему су смештене просторије за управу, раднике, контролу квалитета и прву фазу конфекцијске производње (планиран у првој фази)
- Објекат бр. 3 – производни погон, П+0, димензија у основи 20,4х50,35m. На основу рада овог погона се планирају све остале фазе комплекса (планиран у првој фази)
- Објекат бр. 4 – складиште готове робе, је по габаритима идентичан објекту бр. 3, (планиран у другој фази)
- Објекат бр. 5 – котларница, П+0, димензија у основи 6,1х6,1m, за производњу паре потребне за производни процес (планиран у првој фази)
- Објекат бр. 6 – погон конфекције са складиштем, П+0, димензија у основи 70,35х15,4m (планиран у трећој фази)
- Објекат бр. 7 – постројење за припрему воде, димензија у основи 5,0х6,1m, за побољшање квалитета улазне воде на ниво који захтева производња (планиран у првој фази)
- Објекат бр. 8 – магацински простор П+0, димензија у основи 70,35х15,4m, се планира у крајној фази изградње, као објекат који ће моћи да прими сировину и/или готову робу у фази када комплекс буде радио максималним предвиђеним капацитетом (планиран у четвртој фази)

Снабдевање водом комплекса за санитарне и технолошке потребе и противпожарну заштиту је планирано прикључком на јавну водоводну мрежу.

Бунар које је планиран на суседној катастарској парцели бр. 8947/14 К.О. Ново Милошево за технолошке потребе, требало би да каптира воду из прве водоносне издани. За његову

изградњу је потребно прибавити водне услове у посебном поступку.

Санитарно-фекалне отпадне воде са комплекса ће се одводити у јавну канализациону мрежу.

Технолошке отпадне воде комплекса се генеришу у процесу припреме воде за производњу и у производном погону (објекту бр. 3) у процесу прања паперја.

Планирано је да се за прање паперја користе био разградиви детерџенти који се додају у воду. Процењена количина отпадне воде је 6-8 m³/h, односно сса 100 m³/dan. Планирано је да вода после прања једним делом иде на рецикулацију, а већи делом да се испушта, након предтретмана, у канализацију радне зоне. Превиђени сепаратор је бетонски базен са три коморе који је опремљен ротационим или сличним ситом. У сепаратору се из отпадне воде одстрањују песак, масноће и пливајуће честице. После сепаратора, вода одлази на вишестепени хемијски и биолошки третман који се одвија у бетонским базенима са припадајућом опремом. Технолошки процес, опрема и капацитет постројења се дефинишу на бази количине и хемијског састава отпадне воде тако да се као резултат добије излазна пречишћена вода прописаног квалитета за испуштање у канализацију.

У близини предметне локација, на око 50m источно од катастарске парцеле комплекса, је мелиорациони канала I-4-7-3 (к.п. бр. 13120 К.О. Ново Милошево), део система за одводњавање „Керекто - Бочар“, чији је реципијент река Тиса. У реку Тису, вишак воде из система за одводњавање „Керекто - Бочар“ се евакуише путем ЦС „Керекто - Бочар“.

При изради Урбанистичког пројекта треба уважити следеће услове:

1. Урбанистички пројекат урадити у складу са законским прописима и нормативима за ову врсту објеката, а у складу са општим концептом канализације, пречишћавања и диспозиције отпадних вода на нивоу општине Стара Пазова. За потребе израде прикупити све потребне подлоге (урбанистичке, геодетске, геомеханичке, хидролошке,...), извршити одговарајуће анализе и прикупити остали неопходне услове надлежних органа.
2. Да се урбанистички пројекат уради на основу важећих геодетских подлога и на основу усклађивања са постојећим и планираним објектима на простору радне зоне.
3. Урбанистички пројекат израдити у складу са прописима о заштити подземних и површинских вода, уважавајући следећа законска акта:
 - Закон о водама („Сл. гласник РС“, бр. 30/10, 93/12 и 101/16),
 - Уредба о граничним вредностима емисије загађујућих материја у воде и роковима за њихово достизање („Сл. гласник РС“, бр. 67/11, 48/12 и 1/16),
 - Уредба о граничним вредностима приоритетних и приоритетних хазардних супстанци које загађују површинске воде и роковима за њихово достизање („Сл. гласник РС“, бр. 24/14),
 - Правилник о опасним материјама у водама („Сл. гласник СРС“ бр. 31/82),
 - Уредба о граничним вредностима емисије загађујућих материја у површинским и подземним водама и седименту и роковима за њихово достизање („Сл. гласник РС“, бр. 50/12),
 - Закон о заштити животне средине („Сл. гласник РС“, бр.135/04 и 36/09),
 - Закон о управљању отпадом („Сл. гласник РС“, бр. 36/09 и 88/10),
 - Правилник о начину складиштења, паковања и обележавања опасног отпада („Сл. гласник РС“, бр. 92/10)
 - Правилник о условима, начину и поступку управљања отпадним уљима („Сл. гласник РС“, бр. 71/10)
 - Закон о производњи и промету опасних материја („Сл. лист СФРЈ“, бр. 15/95, 28/96 и 37/2002 и „Сл. гласник РС“, бр. 101/2005)

- Закон о амбалажи и амбалажном отпаду („Сл. гласник РС”, бр. 36/2009).

4. Урбанистички пројекат треба да садржи податке начину водоснабдевања, податке о капацитету објеката, податке о врсти и количини отпадних вода које настају у оквиру предметног простора са техничко–технолошким решењем сакупљања и диспозиције атмосферских, санитарно-фекалних отпадних вода, употребљених отпадних вода од прања и чишћења, отпадне воде из процеса припреме воде, отпадне воде из процеса прања паперја и свих других отпадних вода које се могу појавити на предметном комплексу и графичке прилоге (ситуациони план објекта, план водоводне мреже, план канализационе мреже, објеката за третман и диспозицију отпадних вода, рецепијент и сл.).
5. У мелиорационе канале и отворене канале, забрањено је испуштање било каквих вода осим условно чистих атмосферских и комплетно пречишћених отпадних вода које по Уредби о граничним вредностима емисије загађујућих материја у воде и роковима за њихово достизање („Сл. гласник РС”, бр. 67/11, 48/12 и 1/16), задовољавају прописане вредности и не ремете одржавање еколошког статуса водотока у складу са Уредбом о граничним вредностима загађујућих материја у површинским и подземним водама и седименту и роковима за њихово достизање („Сл. гласник РС”, бр. 50/12). Концентрације штетних и опасних материја у ефлуенту морају бити у складу са Уредбом о граничним вредностима приоритетних и приоритетних хазардних супстанци које загађују површинске воде и роковима за њихово достизање („Сл. гласник РС”, бр. 24/14), односно Правилником о опасним материјама у водама („Сл. гласник СРС”, бр. 31/82).
6. За потребе водоснабдевања и противпожарне заштите планираног комплекса, предвидети прикључење на јавну водоводну мрежу, у свему према условима и уз сагласност надлежног јавног комуналног предузећа. Пројектну документацију инсталација водовода, пратећих објеката (резервоар и др.) и хидрантске мреже комплекса, урадити у складу са важећим прописима и нормативима за ову врсту радова.
7. Техничку воду потребну за технолошки процес могуће је обезбедити изградњом бунара који ће каптирати воду из прве водоносне (фреатске) издани. Техничко решење базирати на рационалном и економичном коришћењу воде, уважавајући следеће:
 - 7.1. Да се уради пројектна документација бунара, планираних инсталација водовода и пратећих објеката (резервоар и др.), у складу са важећим прописима и нормативима за ову врсту радова.
 - 7.2. За потребе израде техничке документације за бунар, прибавити водна акта у складу са Законом о водама, од стране овог Предузећа и потребна акта у складу са Законом о рударству (одобрења за извођење детаљних хидрогеолошких истраживања) од стране надлежног Покрајинског секретаријата.
 - 7.3. Пројекат бунара (хидрогеолошки, грађевински и хидромашински део) израдити на основу расположивих подлога, ширих хидрогеолошких истраживања и студија и података о бушењу постојећих бунара на подручју и података добијених истражним радовима за потребе изградње бунара.
8. Интерну канализацију комплекса предвидети сепаратног типа посебно за условно чисте атмосферске воде, посебно за зауљене атмосферске воде и посебно за санитарно-фекалне отпадне воде и посебно за технолошке отпадне воде. Сви објекти за сакупљање и третман отпадних вода морају бити водонепропусни и заштићени од продирања у подземне издани и хаваријског изливања.

9. Количине атмосферских вода које треба евакуисати са кровних површина, саобраћајних, манипулативних и других површина, одредити користећи меродавну, усвојену вредност, интензитета кише са најближе кишомерне станице.
10. Условно чисте атмосферске воде са комплекса које одговарају II класи воде могу се, без пречишћавања, путем уређених испуста, испуштати на околни терен, путни или атмосферски канал. Испуштање атмосферских вода у реципијент (путни или атмосферски канал) мора се вршити контролисано јер не сме доћи до изливања воде из реципијента по околном терену, уз сагласност власника реципијента. Не упуштати било какве воде путем упојних бунара како се не би нарушио статус подземних вода.
11. За атмосферске воде са зауљених и запрљаних површина (саобраћајне површине, манипулативне површине, паркинг простор и сл.), предвидети одговарајући контролисани прихват и третман на објекту за примарно пречишћавање пре испуста у реципијент, како би квалитет еуфлената (пречишћене воде) одговарао II класи по Уредби о класификацији вода („Сл. гласник СРС“, бр. 5/68) и био у складу са Уредбом о граничним вредностима емисије загађујућих материја у воде и роковима за њихово достизање („Сл. гласник РС“, бр. 67/11, 48/12 и 1/16). Површине са којих се сакупљају зауљене атмосферске воде морају бити водонепропусне.
12. Санитарно-фекалне отпадне воде испуштати у јавну канализациону мрежу, у свему према условима и уз сагласност надлежног јавног комуналног предузећа.
13. Технолошке отпадне воде (отпадне воде из процеса припреме воде, отпадне воде из процеса прања паперја, употребљених отпадних вода од прања и чишћења и др.) могу се испуштати у јавну канализациону мрежу, након пречишћавања на уређају за примарно пречишћавање отпадних вода тако да се постигне прописани квалитет ефлуента, према условима и уз сагласност надлежног јавног комуналног предузећа. Пројектном документацијом прорачунати димензије и ефекат пречишћавања објекта за предтретман и доказати да се обезбеђује захтевани квалитет отпадне воде.
 - 13.1. Предвиђеним уређајем за предтретман мора се обезбедити да квалитет отпадне воде након предтретмана задовољава вредности параметара датих у Уредби о граничним вредностима емисије загађујућих материја у воде и роковима за њихово достизање („Сл. гласник РС“, бр. 67/11, 48/12 и 1/16). Концентрације штетних и опасних материја у ефлуенту морају бити у складу са Уредбом о граничним вредностима приоритетних и приоритетних хазардних супстанци које загађују површинске воде и роковима за њихово достизање („Сл. гласник РС“, бр. 24/12).
 - 13.2. Детерџенти и агенси који се користе у перионици паперја не смеју садржати органски везане халогене и органски комплесирајуће агенсе којима се не постиже деградација раствореног органског угљеника од 80% након 28 дана. Инвеститор мора обезбедити потребне доказе да детерџенти и агенси који се користе у перионици паперија не садрже наведене материје.
 - 13.3. Предвидети систем за контролу одабраног предтретмана технолошких отпадних вода, као и изградњу контролних шахтова за узимање репрезентативног узорка пре и после објекта за предтретман, пре испуста у реципијент, као и посебне шахтове за контролу унутрашњих токова који садрже опасне материје пре мешања са осталим технолошким отпадним водама, ради омогућавања одређивања ефикасности процеса пречишћавања у складу са Уредбом о граничним вредностима емисије загађујућих материја у воде и роковима за њихово достизање („Сл. гласник РС“, бр. 67/11, 48/12 и 1/16).

13.4. Достицање граничних вредности емисије загађујућих материја не може да се врши путем разблажења на основу члана 5. Уредбе о граничним вредностима емисије загађујућих материја у воде и роковима за њихово достизање („Сл. гласник РС“, бр. 64/11, 48/12 и 1/16).

13.5. Дати решење за чишћење објеката за предtretман, третман муља и за крајњу диспозицију издвојених материја и муља, а на начин да се не загађује земљиште, површинске и подземне воде, у складу са Законом о управљању отпадом („Сл. гласник РС“, бр. 36/09 и 88/10). Издвојене материје и седимент уклонити на безбедан начин уз обезбеђење заштите површинских и подземних вода од загађења путем овлашених оператера, а у складу са Законом о управљању отпадом („Сл. гласник РС“, бр. 36/09 и 88/10).

14. За отпадне воде од измуљавања котлова за производњу паре предвидети таложник за издвајање чврстих материја. Ова отпадна вода пре испуштања мора да има температуру мању од 30°C.

15. Предвидети таква техничка решења која ће обезбедити да се сви објекти производног погона одржавају у функционалном стању, како би се обезбедио поуздан рад и заштита површинских и подземних вода од евентуалних загађења.

Предвидети мере за спречавање загађења воде и земљишта у случају инцидентних ситуација.

16. За све друге активности које ће се евентуално обављати у оквиру предметног простора, мора се предвидети адекватно техничко решење, у циљу спречавања загађења земљишта, површинских и подземних вода.

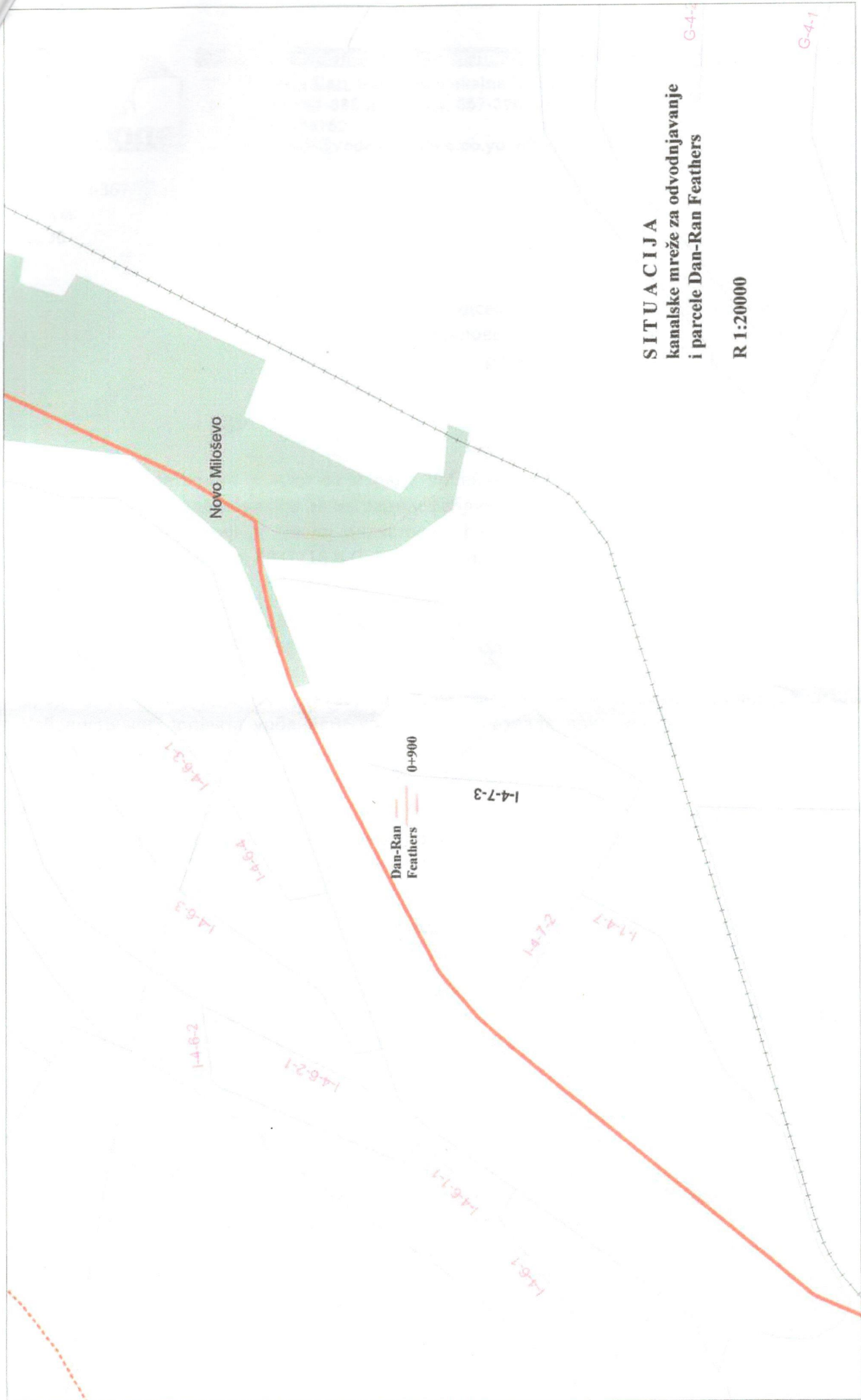
За израду локацијских услова и техничке документације за изградњу фабричког комплекса за обраду перја и шивење конфекције у Јужној индустријској зони у Новом Милошеву, на катастарској парцели бр. 8947/16 К.О. Ново Милошево и за израду локацијских услова и техничке документације за изградњу бунара за технолошке потребе на катастарској парцели бр. 8947/14 К.О. Ново Милошево, треба прибавити водне услове у смислу члана 117. Закона о водама, који се издају у поступку обједињене процедуре коју спроводи надлежни орган у складу са законом којим се уређује планирање и изградња.

Прилог: - Ситуација, у размери Р=1:20.000



Доставити:

1. Dan-Ran feathers d.o.o., Генерала Драпшима бр. 22, Ново Милошево,
2. Општина Нови Бечеј, Одсек за урбанизам, стамбене-комуналне послове, грађевинарство, одрживи економски развој и заштиту животне средине, ул. Жарка Зрењанина бр. 8,
3. ВПД „Горњи Банат“ д.о.о. Кикинда (бр. 9/18-1 од 11.01.2017.),
4. Сектору за економске и финансијске послове, 119102941805 - 25.05.18
5. Техничком сектору,
6. Архиви.



SITUACIJA
kanalske mreže za odvodnjavanje
i parcele Dan-Ran Feathers

R 1:20000

Novo Miloševo

Dan-Ran Feathers 0+900

1-4-6-3-1

1-4-6-4

1-4-6-3

1-4-6-2

1-4-6-2-1

1-4-6-1-1

1-4-6-1

1-4-7-2

1-4-7

1-4-7-3

G-4-1

G-4-1

МИНИСТАРСТВО УНУТРАШЊИХ ПОСЛОВА

Сектор за ванредне ситуације

Одељење за ванредне ситуације у Зрењанину

Одсек за превентивну заштиту

09/13/2 број 217-3498/2018

15.3.2018 год.

З р е њ а н и н

ПРИЈАВЉЕЊЕ		102	100	3210
Орган	Службени идентификациони број	Број	Градског	Времетраја

РЕПУБЛИКА СРБИЈА

АУТОНОМНА ПОКРАЈИНА ВОЈВОДИНА

Општина Нови Бечеј

Одсек за урбанизам, стамбено-комуналне послове, грађевинство,
локални економски развој и заштиту животне средине

Министарство унутрашњих послова Републике Србије, Сектор за ванредне ситуације, Одељење за ванредне ситуације у Зрењанину на основу чл. 63 Закона о планирању и изградњи ("Сл. гласник РС", бр. 72/09, 81/09, 24/11, 121/12, 42/13, 50/13, 98/13, 132/14 и 145/14), а у вези члана 29. Закона о заштити од пожара ("Службени гласник РС" број 111/09 и 20/15) решавајући по захтеву Републике Србије, Аутономне покрајине Војводине, Општине Нови Бечеј, Одсек за урбанизам, стамбено-комуналне послове, грађевинарство, локални економски развој и заштиту животне средине, бр.IV-05-350-5/2018 примљеног дана 9.3.2018. године и приложеног Идејног решења израђеног од стране „Урбанизам“ из Новог Милошева за израду услова за израду Урбанистичког пројеката, прибављања локацијских услова и израде техничке документације за изградњу Фабричког комплекса за обраду паперја и шивење конфекције у Јужној индустријској зони у Новом Милошеву на катастарској парцели бр.8947/16 к.о. Ново Милошево инвеститора „DAN-RAN FEATHERS“ из Новог Милошева Ул.Генерала Драпшина бр.22, издаје:

УСЛОВЕ ЗА ПОТРЕБЕ ИЗРАДЕ УРБАНИСТИЧКО-ТЕХНИЧКОГ ДОКУМЕНТА

у погледу мера заштите од пожара:

Приликом израде Урбанистичког пројеката, прибављања локацијских услова и израде техничке документације за изградњу Фабричког комплекса за обраду паперја и шивење конфекције у Јужној индустријској зони у Новом Милошеву на катастарској парцели бр.8947/16 к.о. Ново Милошево, поред услова прописаних посебним законом који уређује област градње и уређења простора, морају се обезбедити мере заштите од пожара и то:

- 1.Изворишта снабдевања водом и капацитет градске водоводне мреже који обезбеђују довољне количине воде за гашење пожара,
- 2.Удаљеност између зона предвиђених за стамбене и објекте јавне намене и зона предвиђених за индустријске објекте и објекте специјалне намене,
- 3.Приступне путеве и пролазе за ватрогасна возила до објеката,
- 4.Безбедносне појасеве између објеката којима се спречава ширење пожара и експлозије, сигурносне удаљености између објеката или њихово пожарно одвајање,
- 5.Могућности евакуације и спасавања људи.

Приликом пројектовања и изградње објеката, који се гради према закону који уређује област планирања и изградње, морају се обезбедити основни захтеви заштите од пожара тако да се у случају пожара:

- 1) очува носивост конструкције током одређеног времена;
- 2) спречи ширење ватре и дима унутар објекта;
- 3) спречи ширење ватре на суседне објекте;
- 4) омогући сигурна и безбедна евакуација људи, односно њихово спасавање.

Сматра се да су основни захтеви заштите од пожара испуњени уколико су спроведени захтеви заштите од пожара:

- 1) утврђени посебним прописима, стандардима и другим актима којима је уређена област заштите од пожара и експлозија;

2) утврђени проценом ризика од пожара, којом су исказане мере заштите од пожара за конструкцију, материјале, инсталације и опремање заштитним системима и уређајима.

Уколико испуњеност захтева заштите од пожара није могуће доказати на начин прописан домаћом регулативом, Министарство може прихватити доказивање испуњености захтева заштите од пожара и према страним прописима и стандардима, као и према признатим методама прорачуна и моделима уколико су тим прописима предвиђени.

Испуњеност основних захтева заштите од пожара према признатим методама прорачуна и моделима доказује се функционалном пробом система у реалним условима приликом утврђивања подобности за употребу у погледу спроведености мера заштите од пожара из члана 36. Закона о заштити од пожара.

Одступање од основног захтева заштите од пожара могуће је ако је тај захтев ближе уређен посебним прописом.

Грађевински објекти у којима се производе, прерађују и држе запаљиве, експлозивне и сличне материје могу се градити само на таквим местима и на такав начин да се тиме не ствара опасност од пожара и експлозије за друге објекте.

Приликом изградње Фабричког комплекса за обраду паперја и шивење конфекције у Јужној индустријској зони у Новом Милошеву на катастарској парцели бр.8947/16 к.о. Ново Милошево, потребно је испунити следеће услове у погледу мера заштите од пожара:

- Објекти морају бити изведени у складу са Законом о заштити од пожара ("Сл. гласник РС", бр. 111/09 и 20/15).

- Објекти морају бити изведени у складу са Законом о запаљивим и горивим течностима и запаљивим гасовима ("Сл. гласник РС", бр. 54/15),

- Објектима морају бити обезбеђени приступни путеви за ватрогасна возила у складу са Правилником о техничким нормативима за приступне путеве, окретнице и уређене платое за ватрогасна возила у близини објеката повећаног ризика од пожара ("Сл. лист СРЈ", бр. 8/95).

- Објекти морају бити реализовани у складу са Правилником о техничким нормативима за заштиту индустријских објеката од пожара ("Сл. гласник РС", бр. 1/2018).

- Објекти морају бити реализовани у складу са Правилником о техничким нормативима за заштиту складишта од пожара и експлозија ("Сл. лист СФРЈ", бр. 24/87).

- Реализовати објекте у складу са техничким препорукама СРПС ТП21.

- Предвидети хидрантску мрежу сходно Правилнику о техничким нормативима за инсталације хидрантске мреже за гашење пожара ("Сл. гласник РС", бр. 3/2018),

- Објекти морају бити реализовани у складу са Правилником о техничким нормативима за ел. инсталације ниског напона ("Сл. лист СФРЈ", бр. 53 и 54/88 и 28/95) и Правилником о техничким нормативима за заштиту објеката од атмосферског пражњења ("Сл. лист СРЈ", бр.11/96).

- Уколико се планира изградња електроенергетских постројења и водова исте реализовати у складу са Правилником о техничким нормативима за заштиту електроенергетских постројења и уређаја од пожара ("Сл. лист СФРЈ", бр. 74/90), Правилником о техничким нормативима за заштиту нисконапонских мрежа и припадајућим трафостаницама ("Сл. лист СФРЈ", бр. 13/78) и Правилником о изменама и допунама техничких норматива за заштиту нисконапонске мреже и припадајућих трафо станица ("Сл. лист СФРЈ", бр. 37/95).

- Објекти морају бити реализовани у складу са Правилником о условима за несметану и безбедну дистрибуцију природног гаса гасоводима притиска до 16 бар ("Сл. гласник РС бр.86/2015), Правилником о техничким нормативима за пројектовање, грађење, погон и одржавање гасних котларница ("Сл. лист СФРЈ", бр. 10/90), уз претходно прибављање услова у погледу мера заштите од пожара и експлозије за трасу гасовода и место мерно регулационе станице од стране Одељења за ванредне ситуације у Зрењанину, сходно члану 6 и 7 Закона о запаљивим и горивим течностима и запаљивим гасовима ("Сл. гласник РС", бр. 54/2015), и Правилником о техничким нормативима за унутрашње гасне инсталације ("Сл. лист СРЈ", бр. 20/92 и 33/92),

- обезбедити сигурну евакуацију из објеката конструкцијом одговарајуће отпорности на пожар (SRPS U.J1.050), постављањем врата са одговарајућим смером и начином отварања, са одговарајућом дужином путева евакуације,

- уколико се предвиђа фазна изградња објеката, свака фаза мора представљати технолошко-економску целину,

- предвидети поделу објеката на пожарне сегменте и секторе (технички блок, клима коморе, трафостаница, дизел електрични агрегат, канале за хоризонтално и вертикално вођење инсталација, електро собе, просторија за хидро станицу, просторија за спринклер станицу итд),

- предвидети употребу материјала и опреме за коју се могу обезбедити извештаји и атестна документација од домаћих акредитованих лабораторија и овлашћених институција за издавање атеста, уз поштовање процедуре признавања иностраних исправа о усаглашености у складу са Законом о техничким захтевима за производе и оцењивању усаглашености („Сл. гласник РС“ бр. 36/09),

- електрични развод и електричну опрему изабрати и поставити тако да не шире пожар и пламен, не развијају дим и отровне гасове у складу са одговарајућом класом објекта у погледу могућности евакуације у случају хитности.

С обзиром на недовољан број улазних параметара осим ових услова потребно је придржавати се и других прописа који карактеришу изградњу предметних објеката предвиђених у Плану детаљне регулације и Техничкој документацији.

Напомена: Потребно је, у поступку обједињене процедуре, прибавити Услове у погледу мера заштите од пожара и Услове у погледу мера заштите од пожара и експлозије за трасу гасовода и локацију МРС и доставити на сагласност пројекте за извођење објекта надлежном органу Министарства унутрашњих послова, пре отпочињања поступка за утврђивање подобности објекта за употребу, ради провере примењености датих услова и усклађености са осталом техничком документацијом, сходно одредбама Закона о планирању и изградњи („Сл. Гласник РС“ бр. 72/09, 81/09, 24/11, 121/12, 42/13, 50/13, 98/13, 132/14, 145/14), Правилника о поступку спровођења обједињене процедуре („Сл. гласник РС“ бр. 22/15) и Закона о заштити од пожара („Сл. Гласник РС“ бр. 111/09 и 20/15).

Такса у износу од 1350,00 динара наплаћена је на основу тарифног броја 46а ст.1 Закона о републичким административним таксама („Сл. гласник РС“, бр.45/15 и 61/17).

/Н.М./

